

AIRSKIPPER BB 組立補足説明書

NINETY

JR 製品をお求め頂き誠にありがとうございます。本書には、標準のエアスキッパー 90 から変更された工程のみ（訂正を含む）記載されています。組み立てにあたり、本補足説明書及び、別冊の「エアスキッパー 90 組立キット説明書」を併せてご覧になり、作業してください。また、メンテナンスの際にもご活用ください。

【組み立て】

P.13 工程 2-1 アッパーフレームの組立 1

□で囲まれた注意書きに「●アッパーフレームの組立は、最初に Brg シールド LF1040ZZ をフレームの内側から**瞬間接着剤**で接着します。」とありますが、**エポキシ接着剤**の誤りでした。作業時にご注意ください。

P.17 工程 2-5 ロアフレームの組立 2

ボディーキャッチの長さを変更されました。

組み立て方法に変更はありません。

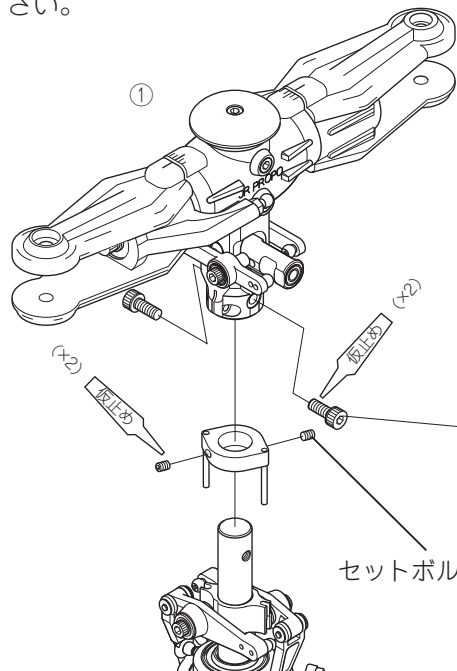
ボディーキャッチ L32 ➡ ボディーキャッチ L26

P.26 工程 4-4 メインローターヘッドの組立 1

センターハブの形状が変更されました。組み立て方法に変更はありません。

P.28 工程 4-7 メインローターヘッドの組立 4

組み立てたメインローターヘッドをマストに取り付ける際、取り付け方法が変更されました。下図を参照して取付けてください。

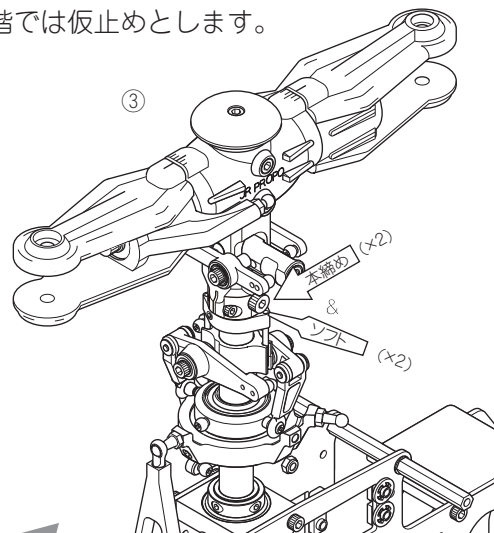


●ウォッシュアウトストッパーはセンターハブに当たるまで持ち上げて取付けますが、後の工程で調整する必要があるため、ここでは仮止めとします。

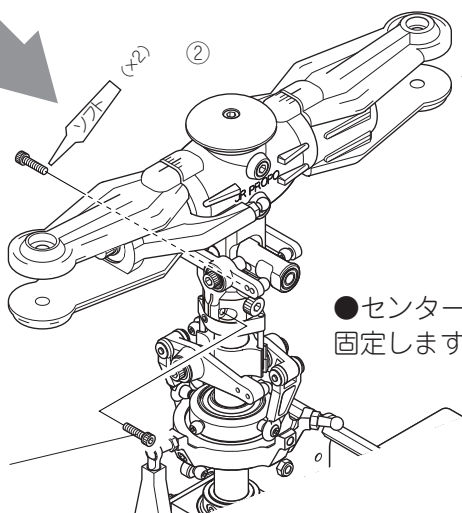
●マストとの穴位置を合わせ、キャップボルト M4 × 8 を両側より締め込みます。但し、この段階では仮止めとします。

キャップボルト M4 × 8 (× 2)

セットボルト M3 × 4 (× 2)



●仮止めとしておいたキャップボルト M4 × 8 にネジロック剤を塗布し、本締めしてください。



●センターハブ両側の穴にキャップボルト M2.6 × 10 を固定します。（締め過ぎに注意してください。）

キャップボルト M2.6 × 10 (× 2)

P.31 工程 5-2
 P.34 工程 5-7
 P.35 工程 6-3
 P.36 工程 6-4

テールパイプ
 垂直尾翼
 テールサポーターパイプ L500
 水平尾翼

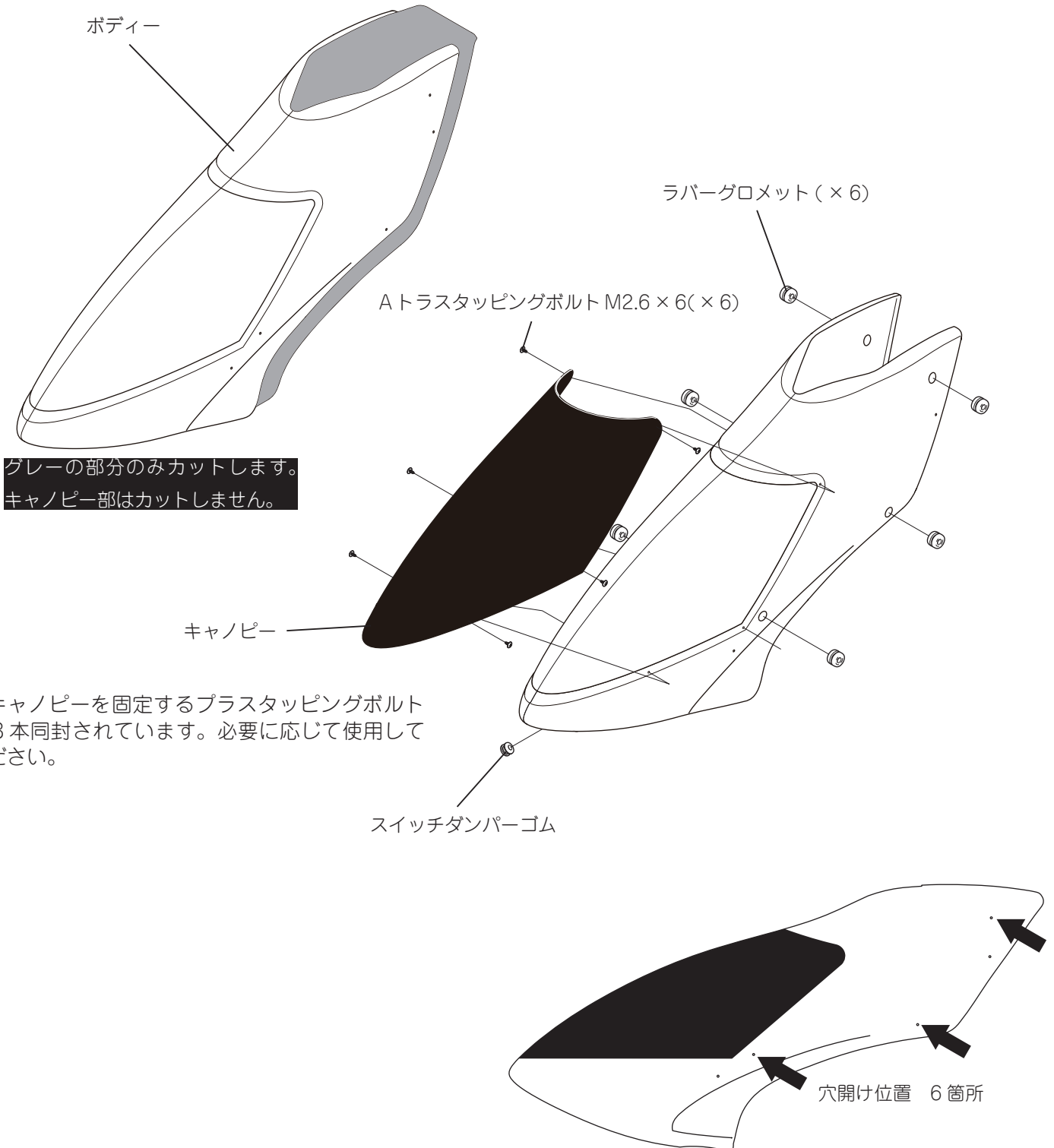
左記のカラーリングが黒へ変更されました。組み立て方法に変更はありません。

P.45 工程 8-3

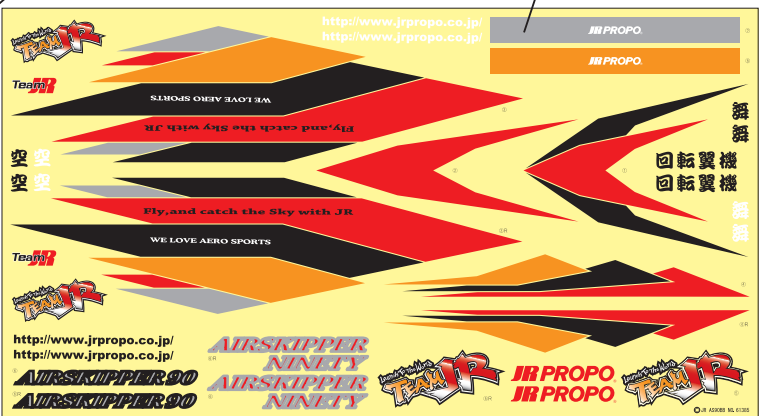
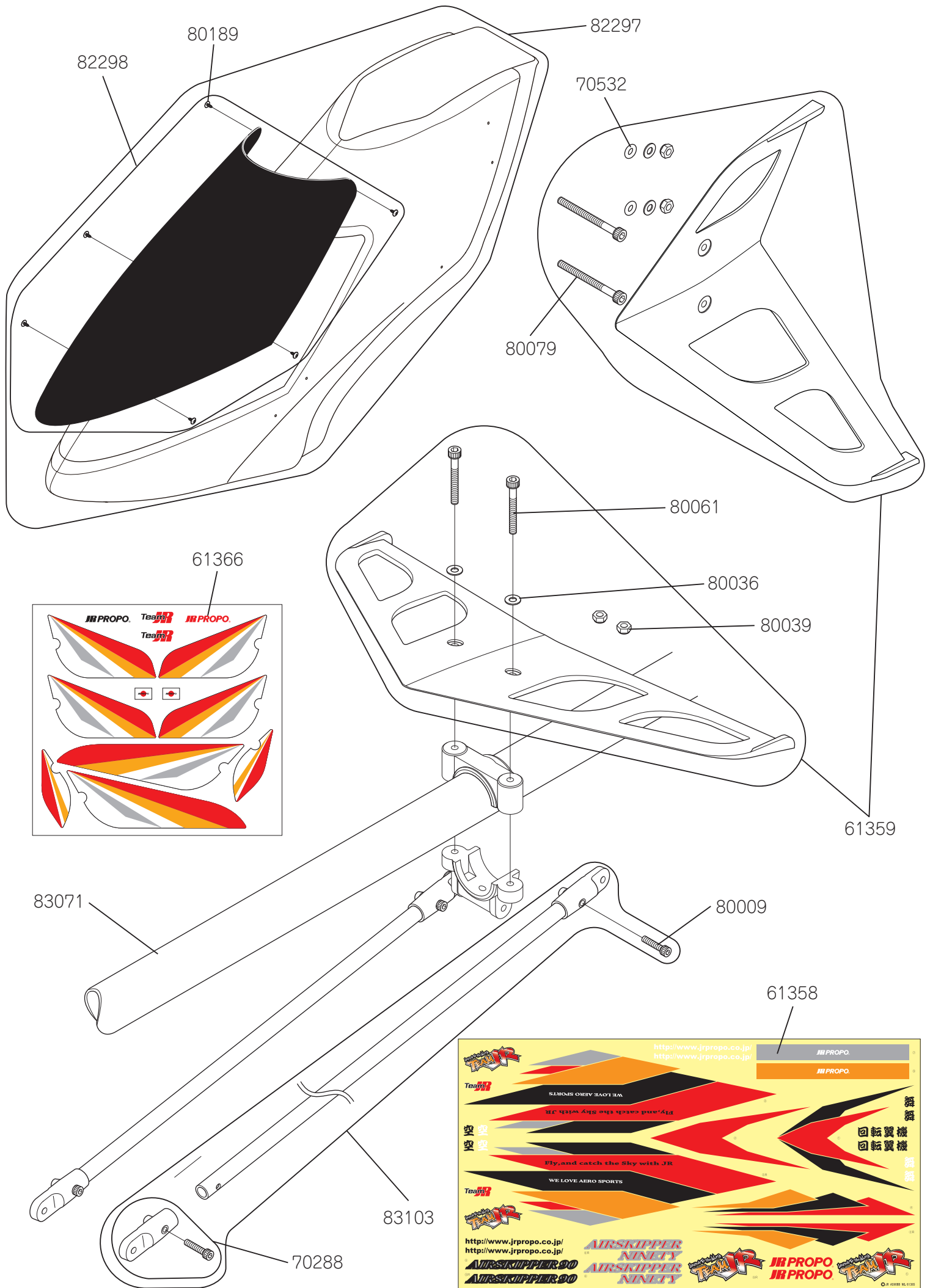
ボディーの組立

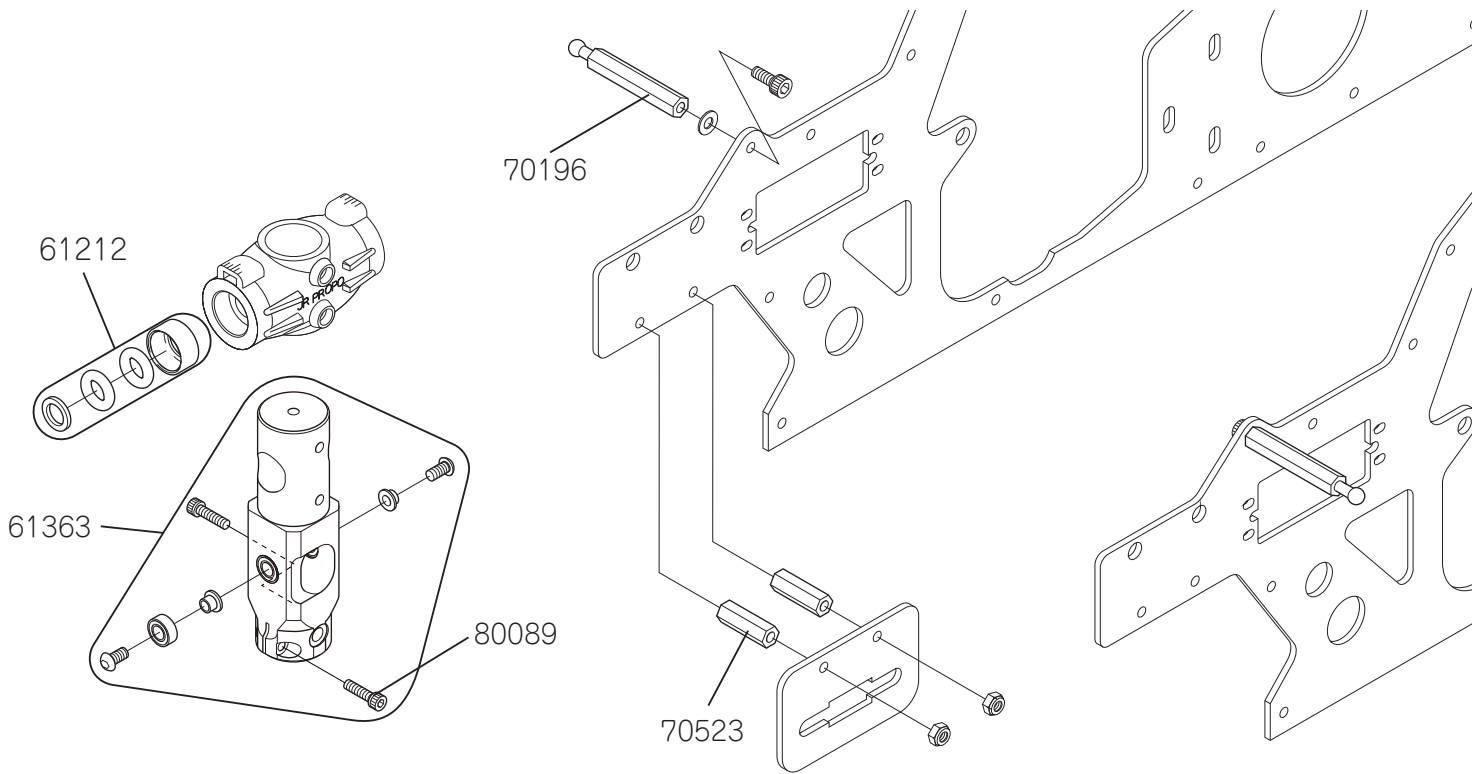
「☆アドバイス」としてサーボに付属のハトメをラバーグロメットにはめ込んで使用するようにはおすすめしていますが、BB の場合必要ありません。

また、ボディー材質が FRP から樹脂製に変更されました。下図を参照してボディーを組み立ててください。



※キャノピーを固定するプラスタッピングボルトは 8 本同封されています。必要に応じて使用してください。





NO.70523 の部品名称及び価格に誤りがございました。お詫びして下記に訂正します。

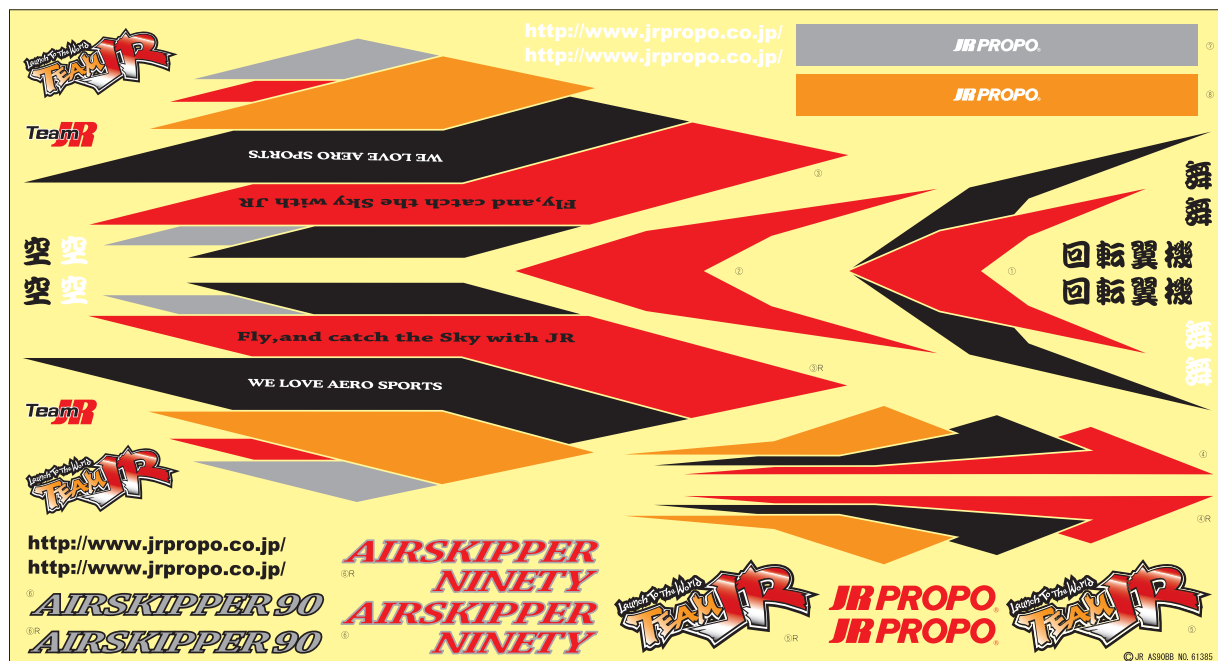
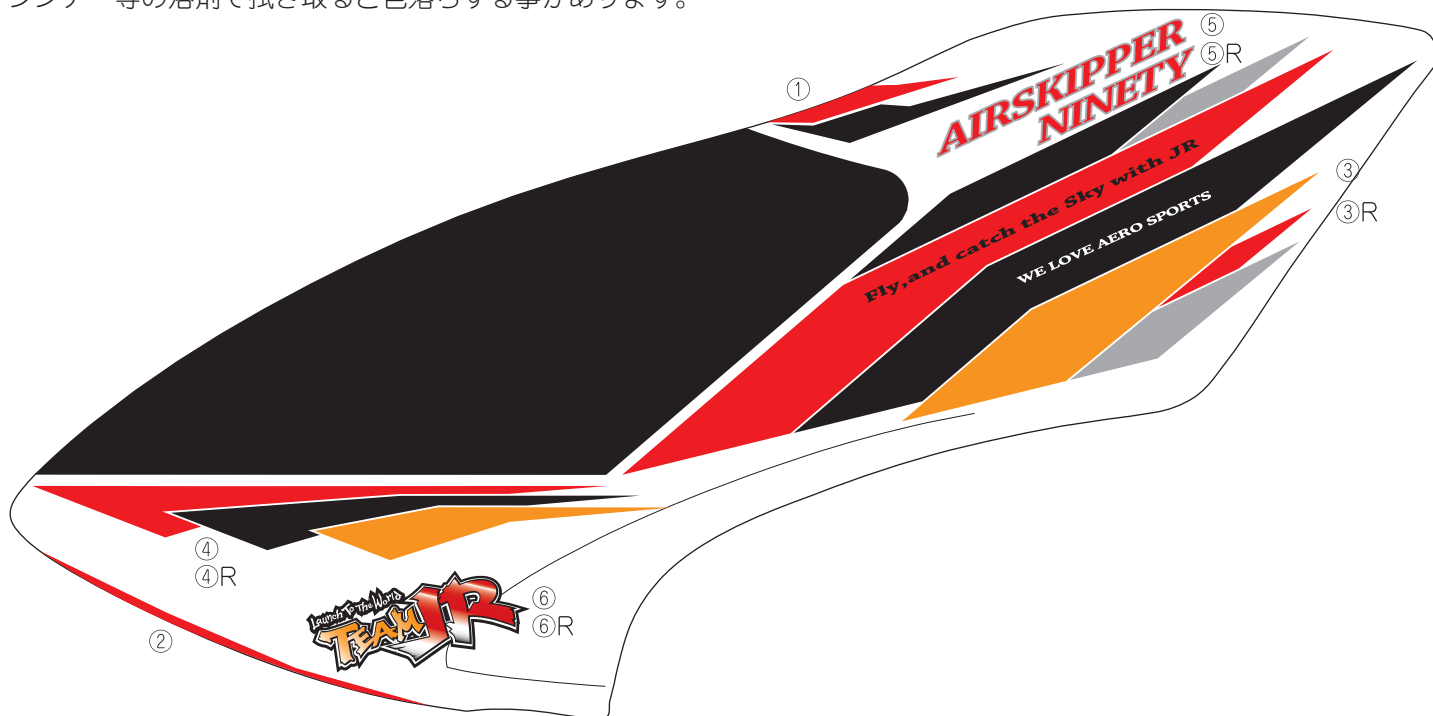
品番	品名	価格	数量	備考
60072	ラバーグロメット	¥210(¥200)	× 4	
61212	ダンパー O リングセット	¥840(¥800)	× 1	ダンパー O リング・グリップスパーサー付
61358	デカル (ASB)	¥1,575(¥1,500)	× 1	
61359	尾翼セット (AS9-BK)	¥1,575(¥1,500)	× 1	水平・垂直 カラー：黒
61363	センターハブ (ASB)	¥3,675(¥3,500)	× 1	Brg 組み込み済みキャップボルト付き
61366	デカル (ASB 尾翼用)	¥1,050(¥1,000)	× 1	
70025	スイッチダンパーゴム	¥210(¥200)	× 4	
70288	テールサポーターエンド (60)	¥420(¥400)	× 4	
70523	スパーサー L17	¥315(¥300)	× 4	
70532	O リング 2.8 × 6.6 × 1.9	¥210(¥200)	× 4	
80009	キャップボルト M2.6 × 12	¥368(¥350)	× 10	
80036	プレートワッシャー M3	¥105(¥100)	× 10	
80039	ナイロンナット M3t2.8	¥420(¥400)	× 10	
80061	キャップボルト M3 × 25	¥420(¥400)	× 10	
80079	キャップボルト M3 × 35	¥420(¥400)	× 10	
80089	キャップボルト M2.6 × 10	¥367(¥350)	× 10	
80189	A トラスタッピングボルト M2.6 × 6	¥158(¥150)	× 10	
82297	ボディーセット (AS90BB)	¥4,725(¥4,500)	× 1	キャノピー付き
82298	キャノピー (AS90BB)	¥1,575(¥1,500)	× 1	タッピングボルト付き
83071	テールパイプ L822	¥2,100(¥2,000)	× 1	カラー：黒
83103	テールサポーターパイプセット L500(BK)	¥1,995(¥1,900)	× 2	テールサポーターエンド × 4

デカール貼付け位置図

- 下図を参照し、デカールを貼ってください。
- デカールを貼る前に、ボディ表面の油分をアルコール等できれいにふき取ってください。
- デカールはしなやかで曲面にも貼り易い反面、伸び易くなっています。裏紙から剥がす際には一度に剥がさず、ゆっくり剥がす様にしてください。
- 貼付けは、台所用中性洗剤等を混ぜた希薄石鹸水を霧吹きでボディにスプレーしてから作業すると楽に貼付け出来ます。一度に貼ろうとせず、少しずつ空気が入らないように注意して貼ってください。
- 空気が入ってしまった場合は無理にはがさず、針などで空気の入った部分のデカールに小さな穴を開けて、空気を押し出すようにすれば目立たなくなります。
- 水平・垂直尾翼のデカールは、組立説明書 P.47 を参照して貼付けてください。

- ①、②は機体正面に貼ります。貼りにくい場合は中心から左右にカットして貼ってください。
 ③～⑥は機体左側に、③R～⑥Rは機体右側に貼ってください。(⑥は2種類ありますが、好きな方を貼ってください。)
 また、番号の付けられていないものは、好みでお好きな位置に貼ってください。
 ⑦、⑧はトラッキング調整用です。

※ボディ、デカールが汚れてしまった場合、お手入れは中性洗剤等で拭き取ってください。
 シンナー等の溶剤で拭き取ると色落ちする事があります。



JR PROPO[®]

<http://www.jrpropo.co.jp/>